

有野サッカークラブ 活動計画書

規約・組織図・部員心得

その他関連資料

有野サッカークラブを応援する会

2021/4/1

有野サッカークラブの概要

有野サッカークラブは、北区の有野・藤原台を中心に土曜・日曜・祝日に、サッカー好きの多くの部員がサッカーを楽しんでいます。

日々の練習では、プレーヤーズファースト（選手第一主義）を基本とした指導をして、サッカーの持つ4つの楽しさ

動く楽しさ =体を動かし、汗をかく事はそれだけで楽しいのです

関わる楽しさ =一緒に汗を流す友達、コーチとのふれあいの中で感じる楽しさ

上達する楽しさ=自分のレベルが上がっていき、自分自身が大きくなっていく事を感じる楽しさ

わかる楽しさ =それまで出来なかった事を乗り越えた後に知る喜び

を通じて、楽しくボールを蹴る中から、仲間との関係を深め、ルールを学び、技術的にも精神的にも自分を高めていけるようにし、最終的にはクリエイティブでたくましい選手が育つようクラブ運営を行っています。

また、有野サッカークラブでは毎週の練習以外にも、マラソン大会、親子サッカー大会、夏の合宿、お別れ会などの年間行事を通じて、心身の強化を図りながら、連帯感を育てる方向にとクラブ運営を行っています。子供たちは練習や行事により、学校だけでは学ぶ事の少ないスポーツマンシップを身につけています。

そしてそれらはフェアプレイ精神に則り代表・コーチをはじめ、保護者のボランティアの手で行われています。子供の自主・自立と成長をしっかりと支えてあげるのが保護者の仕事です。

つまり部費を払えば、すべてクラブに任せておけるのではなく、有野サッカークラブの運営を自らがボランティアとして支えていく意識を持って行動しなければいけません。具体的には行事に積極的に参加し、グラウンドの清掃や、ピッチスタッフなどの仕事を分担し、役員、指導者としても協力をしていく事です。

練習場所は、地域の公園や、小学校の施設開放を利用させて頂いています。地域の皆さんや、学校施設委員会の皆さんに対しても、使用上ご迷惑がかからないように、最善の注意を払わなければならないという事は、言うまでもありません。

いろいろな人たちのお世話になりながら、有野サッカーが成り立っています。
地域の一員として、地域の活動を支えて行けるよう、努力して運営していきたいと思えます。

有野サッカークラブを応援する会

【有野サッカークラブ規約】

1. 構成

主として有野地区の小学校に在籍する児童で、有野サッカークラブに入部申込を行った児童（男女は問わないが日本サッカー協会への登録は男子登録とし、男子と同じ試合に出場する）及びその保護者、指導者により構成する。

2. 部員資格

部員に関しては、

(1) サッカーが好きであること

(2) クラブの練習日と継続して重複するような習い事をしていない事を原則とする

※但し部員の体調を考慮し、チーフコーチの承認のもと、習い事の重複を承認するものとする。

3. 練習日及び時間

土曜日、日曜日、祝祭日を原則とする

練習時間は基本的に1日2時間程度とする

※ GW、盆、正月等には特別な休みの期間を設ける。

場所・時間は、学年又は天候により異なるので、予定表を参照の上、その都度各学年の部長の指示に従う。

※ 毎月の予定は有野S Cのホームページ <http://www.arinosc.sakura.ne.jp/>でも確認できる。

4. 指導者

代表（1名） 代表は有野S Cを代表して、神戸市サッカー協会、北地区の活動に参加し団体等の外部機関との各種連絡調整及びグラウンドの管理等を行う。

副代表（2名）

チーフコーチ（各登録チーム1名）

コーチ、アシスタントコーチ

コーチ幹事会 代表、副代表、事務局、審判・技術部コーチ及びホームタウン推進チーム部長で組織し、有野S Cの運営全般及び指導に係る重要な案件について、代表が招集し、参加した会員の過半数をもって決定をする。

コーチ会議 練習の合間等を利用して、指導者間の意見調整のために頻繁に開催する。
また、議決会議として、指導に係る特に重要な案件については、代表が必要に応じて会議室等に全員を招集し、参加した指導者の過半数をもって決定をする。

5. 応援する会

会長 1名

- ・ 応援する会を代表し、統括する。
- ・ 総会・役員会の召集と運営、地元自治会との調整、対外的なものを含む行事の運営（少年リーグ開会式、公園掃除）

副会長 3名

- ・ 小学校開放委員、小学校使用時の責任者、会長の補佐
- ・ 団行事の運営（親子交流会、マラソン大会、リフティング大会、お別れ会）
- ・ ホームタウン推進部の実務担当（有野小学校）
- ・ 小学校使用に係る備品の管理

会計 1 名

- ・ 経費の収支事務全般
- ・ 支払い・精算、会計に関する記録及び書類の保管、収支決算書・予算計画書の作成、
- ・ スポーツ安全保険に関すること

庶務 1 名

- ・ クラブ全体に係る書類の作成・配布、名簿管理（活動計画書、入退部届、有野サッカー誌等）
- ・ 部員登録、ユニフォームの管理、入退部届の管理

部長各チーム 1 名（各チーム保護者）

- ・ 各チームの統括
- ・ チーム内への連絡・調整（連絡網、月間予定表の作成等）、ピッチスタッフの決定
- ・ 部員の入退部に関する調整
- ・ 団行事の運営・補佐

励ます会担当 1 名（4 年生以下の保護者）

- ・ 神戸市サッカー協会励ます会の役員として団を代表して活動する
- ・ 任期は 2 年

ヘッドマネージャー 1 名

- ・ 各チームマネージャーの統括
- ・ コーチとの調整、吉尾公園使用に関する調整

マネージャー各チーム 1 名（各チーム保護者）

- ・ 各チームの対外試合に関すること
- ・ チーム内コーチとの調整
- ・ 学年会（チーム会）
- ・ チーム内行事の補佐

6. ホームタウン推進チーム

- ・ 地域に根付いた地域に貢献する活動を通じてクラブとしても将来性、発展性を高めるために設置し、WDT（水曜日練習）のほか各種活動を実施する。スタッフは専任部長を置くほか各チームコーチの兼務により指導を行う。

顧問（前会長）

- ・ 前会長が就任。クラブ運営に関する相談役

7. 有野 SC 役員会

- ・ 会長が招集し、応援する会全役員により役員会に係り、重要事項について参加した役員の過半数により決定を行う。
- ・ 議題次第で指導者代表も参加

8. 総 会

毎年 3 月に実施し、有野 SC の年度予算案、決算書及びその他団の運営上特に重要事項について、出席者の過半数で決定する。

代表、及び会長が必要と認めた際は臨時総会を行うことができる。

9. 輪番業務

(1) ピッチスタッフ

全部員の保護者により、練習毎に毎回 2 名がピッチスタッフを行う。詳細はピッチスタッフの仕事を参照する。

本部役員は輪番に入らない。

(2)遠征スタッフ

遠征チームの保護者により、遠征毎に毎回2名が遠征当番を行い、遠征の際の引率を行う
遠征において、車を使用する場合には、十分に安全に配慮し、事故のないように注意する。
本部役員、副部長(マネージャー)は、輪番に入らない。

10. 参加大会

- ① 神戸市少年サッカーリーグ
- ② 神戸兵庫シティーライオンズ秋季大会
- ③ 神戸兵庫シティーライオンズ春季新人戦
- ④ フレンドリー大会
- ⑤ 北地区新人大会
- ⑥ 全日本少年サッカー大会
- ⑦ その他 神戸市サッカー協会が主催、協賛する大会
- ⑧ 他クラブとの練習試合

11. 年間行事

- (1) 親子交流会 時期未定
- (2) 6年生チーム合宿 5月上旬 神鍋ジュニアサッカースプリングカーニバル参加
- (3) 公園掃除 自治会スケジュールに合わせて実施
- (4) 親子サッカー・リフティング大会 年2回程度
- (5) マラソン大会 1月上旬
- (6) 有野杯 3月上旬(有野SC主催 6年生チーム)
- (7) お別れ会 3月
- (8) その他 必要に応じて、サッカースクールの開催、応急処置・健康管理等に関する勉強会、リサイクル市等親睦行事を行う

12. 慶 弔

指導者、部員の1親等までとし、一律3,000円とする。

13. 会費及び会計

(1) 会 費 ※2016年4月改定

- ・ 年会費 1年生 15,000円
 - ・ 年会費 2年生 18,000円
 - ・ 年会費 3~6年生 22,000円
 - 日本サッカー協会登録費(3年生以上) 2,500円
 - スポーツ保険料 800円
 - 解放施設使用料 500円
- } 上記に含む

※但し10月1日以降の入部の場合、残りの月数×1,500円+800円(スポーツ保険)

※中途入部者は入部後、なるべく10日以内に会費を振込むこと。

- ・ 行事費 各行事の参加費用
- ・ 学年費(チーム費) 公式戦、練習試合の指導者、引率の遠征費用等をチーム内で均等に負担するための費用、交通費

会費、行事費はそれぞれ定められた期日までにクラブが指定する方法で納入する事。

なお、中途退部の場合、会費の返金はしない。

(2) 会 計

- ・ 支出確認 通常必要な経費を除いた臨時的な物品の購入等に際しては、年間予算の範囲内で優先順を考慮したうえで、5万円未満のものは会長が5万円以上のものはさらに代表と協議し決定する。
- ・ 会計監査 決算に際しては、前会計と会長が監査を行う

14. 保 険

部員及び指導者はクラブにて全てスポーツ安全保険に加入する。

サッカー活動中、練習および試合会場への往復の事故について保険が適用される。

入院日数及び実通院日数1日目から支払いがなされる。

法律上の損害賠償責任を負った場合（窓ガラスを割ったなど）も適用される。

帰宅途中に寄り道等をした場合には適用されないケースがあります。

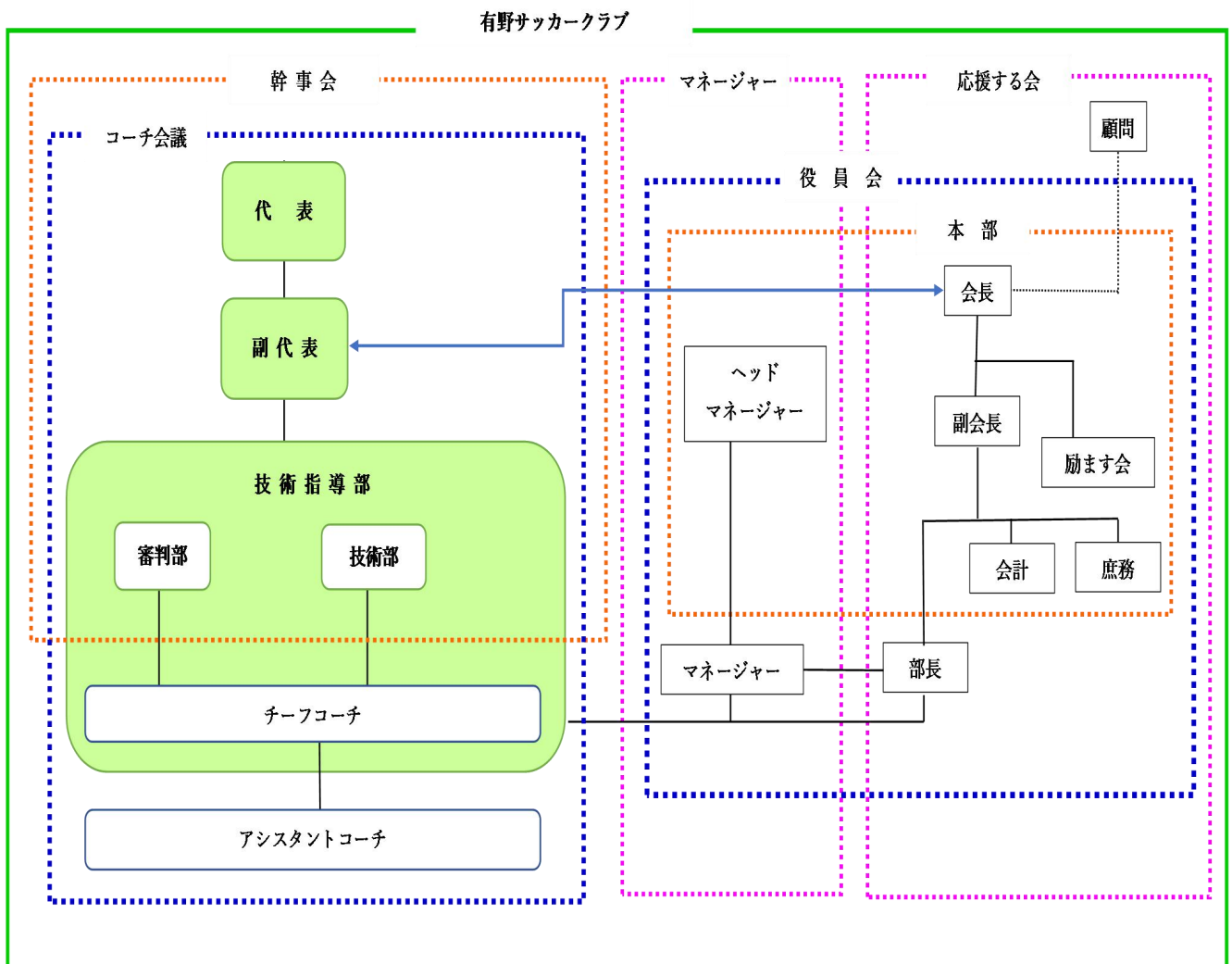
自転車のヘルメット未装着時には保険が適用されないケースがあります。

15. その他

- (1) 当クラブの活動は日本サッカー協会ならびに神戸市サッカー協会の方針に準じるものとする。
- (2) 学習と両立できるよう努力する。
- (3) サッカーだけでなく、マナーやチームワークを学び、また広い社会経験を積ませ豊かな人間性を育てる。

有野サッカークラブ組織図

※2020年度～



有野サッカークラブ部員の心得

1. 練習の行き帰りに守る事

- ① 練習場所までの行き帰りに自転車を使用する場合には、自転車使用の注意をきちんと守る
- ② 寄り道をしない
- ③ 買い食いをしない
- ④ ボールはリュックに入れておく
- ⑤ 地域の方に迷惑にならないよう静かに移動する
- ⑥ ゴミは必ず持ちかえる

2. 試合等の行き帰りに守る事

- ① 集合場所は可能な限り車が駐車出来る場所とする
- ② 集合場所までの行き帰りは原則徒歩もしくは車での送迎とする
- ③ 試合会場までの往復は、神戸電鉄（有馬線、三田線）沿線は全て神戸電鉄を使用する。またそれ以外についても原則公共交通機関を優先とするが、しあわせの村以遠、及び天候条件等を考慮して、マネージャーの判断で車の使用を認める
- ④ ホーム、乗り物内において、部員は原則として席にすわらない。体調等が不良の場合にはこの限りではない
- ⑤ ホーム、乗り物内において、騒いだりして、他の乗客に迷惑をかけた場合には、当日の試合に出場できない
- ⑥ 会場、集合解散場所ではきちんと挨拶をする

3. 公式戦について守る事

- ① 体調不良以外の欠席は認められない。欠席の場合には保護者がマネージャーに連絡をする。
- ② 試合会場によってはスパイクが禁止の場合があるので、事前にプリントをよく確かめる。
- ③ ファーストユニホームを着用し、セカンドユニホーム（ある場合）を持参する。
- ④ 選手証を持参する（コーチが管理する場合はこの限りではない）
- ⑤ 給水に必要な水筒、ボトルを用意する。中身はスポーツドリンクを半分程度の濃度にしたものが望ましい
- ⑥ おにぎりは塩分を多めにし、夏季は梅干等の痛みにくいものが望ましい
- ⑦ 他の団のコーチにもきちんと挨拶をする

4. 練習について守る事

- ① 練習を欠席する場合には保護者が部長に連絡をする。事前にわかっているものについては本人がチームのチーフコーチにも連絡する。
- ② 西山小学校、藤原台小学校はスパイク禁止。
- ③ 西山小学校、有野小学校、藤原台小学校は遊具の使用禁止。校舎や壁にボールをぶつけない。
- ④ 決められた時間に来る。早く来すぎてはいけない。
- ⑤ 全てのコーチにきちんと挨拶をする。
- ⑥ グラウンド使用後は必ず、すみずみまで整備をする。（トンボかけ等）

5. その他

- ① 持ち物には全て名前を書いておく
- ② トイレはきれいに使う
- ③ 暑い時期には帽子をかぶる
- ④ 事故防止のため、レガース、ハイソックスを着用する
- ⑤ シューズはひも靴とする（低学年はマジックテープも可）

有野サッカークラブ保護者への注意

1. 一般

- ・ 有野ＳＣの各チームの指導方針等に意見がある場合には、各チームマネージャーを通じて学年会（チーム会）に図ってください。
- ・ 有野ＳＣ全体の運営に意見がある場合には、各チーム部長を通じて、役員会に図ってください
- ・ 有野ＳＣの指導方針等に意見がある場合には、各チームマネージャー、チーフコーチを通して、コーチ会議に図ってください。
- ・ 噂話や憶測を吹聴すること、クラブ内でトラブルを起こすことは厳に謹んでください。
- ・ 吉尾公園周辺での駐車は厳禁です。送り迎えの場合でも近隣の公共施設、商業施設の駐車場に停めてください。
- ・ 指導者への盆、暮れの付け届けは禁止しています。
- ・ 配布物を部員に持ちかえらせますので、帰宅したらリュックの中を確認ください。
- ・ お金を徴収する時は、封筒に入れてチーム・氏名・金額を記入し、お釣の無いようにしてください。
- ・ 団行事の時には当日の参加不参加に関わらず、部員と保護者１名分の会費を集めます
- ・ 忘れ物は吉尾公園のコンテナ及び倉庫に２週間保管します。それ以降は処分します。
- ・ 禁煙場所では、喫煙をしないでください。
- ・ 吉尾公園のピッチ内では禁煙とします。

2. 試合の応援等

- ・ 試合や練習を見に行き行ってあげましょう。
- ・ 試合ではすべての子供を応援してあげましょう。
- ・ 調子の悪いときも勇気づけてあげましょう。批判してはいけません。
- ・ コーチの判断に圧力を掛けないようにしましょう。
- ・ レフェリーの判定を批判してはいけません。レフェリーは指導者です。
- ・ 子供が参加することを刺激し、勇気づけてあげましょう。
- ・ 試合結果を聞くだけでなく、どうであったかを聞いてあげましょう。
- ・ サッカーにふさわしい節度ある用具を準備してあげてください。
- ・ クラブの活動を理解して協力してください。コーチはすべてボランティアです。
- ・ サッカーをするのはあなたの子供です。あなたではありません。
- ・ 車で試合の観戦に行く場合には、なるべく乗り合わせ、グラウンドの制限台数を越えないように注意してください。
- ・ 少年委員、励ます会の役員の注意には速やかに従ってください。

3. ピッチスタッフ

- ・ 別紙ピッチスタッフの仕事を参照してください

ピッチスタッフの役割

1 共通

毎回二人のピッチスタッフで協力しながら役割を行う。

- ① 練習会場のわかりやすい場所にスタッフベストを着て待機し、練習中、部員の安全、健康状態に気を配り、体調不良、鼻血・怪我などの対処をする。
- ② トイレなどの掃除。
- ③ ゴミを必ず持ち帰る。
- ④ 入部希望者に対して、可能な範囲の説明とチーム部長への連絡。
- ⑤ 練習会場で、コーチと応援する会役員等の連絡がある場合に協力。

【学校の駐車場について】

西山・有野・藤原台小学校は普段の練習時は駐車可能。

但し、西山小練習時は足谷東公園集合となっているが、部員の車の乗り降りは校門内の駐車場で行き、住宅地への乗り入れはしない。また迎え時に練習終了を待つ時も、校門内の駐車場を利用すること。学校周辺の路上駐車は厳禁（近隣の迷惑になる為）。

2 各会場

(1) 有野小学校 AMのみ

- ① 駐輪場所（南門）自転車の整列確認する。
- ② トイレ掃除をする。（AM 11時半頃 体育館前）
- ③ 遊具を使用したり、芝生に入っている人がいれば注意する。
- ④ 10:30～10:45ぐらいに開放委員とピッチ1人の2人で校内を巡視する。
（管理委員さんの指示に従う）
- ⑤ 駐車してある車のフロントガラスに駐車許可証が掲示してあるかどうかの確認をする。

(2) 西山小学校 AMのみ

- ① 駐輪場所（足谷東公園）自転車の整列確認する。
（西山小学校は自転車禁止。また公園でボールを出さないこと）
- ② 正門と南門に立ち、部員の安全を見守る。
- ③ トイレ掃除をする。（AM 11時半頃）
- ④ 学校の遊具を使用したり、芝生に入っている人がいれば注意する。

(3) 藤原台小学校

- ① グランド開放時間に合わせて、門を開けるなどの受け入れ準備をする。子供に絶対開閉させない。
- ② 駐輪場所（駐車場入口）自転車の整列確認する。
- ③ トイレ掃除をする。（終了30分前頃）
- ④ 遊具を使用したり、芝生に入っている人がいれば注意する。
- ⑤ 移動をさせたベンチ等は元通りにする。